



Pour tout renseignement sur les animations proposées par la fédération vous pouvez contacter nos deux animateurs diplômés du BPJEPS Pêche de Loisir aux numéros ci-dessous.



VINCENT
06.82.59.56.89



ARNAUD
06.85.20.64.67

**Fédération Départementale de Pêche et de
Protection du Milieu Aquatique de la Haute-Garonne**

395 route de Saint-Simon - 31100 TOULOUSE

Tél : 05.61.42.58.64 - Fax : 05.61.42.58.41

e-mail : federation.peche31 - site : fede-peche31.com



L'élevage de la truite Fario à la Pisciculture Fédérale de repeuplement de SOUEICH

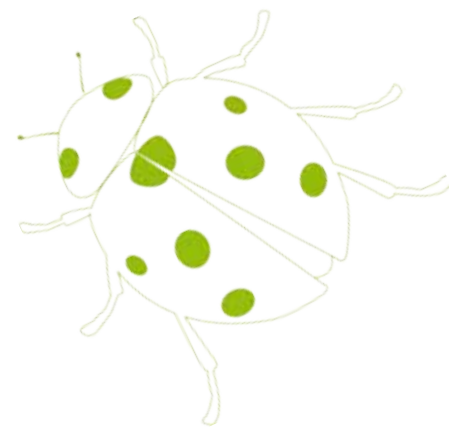




La pisciculture de Soueich appartient à la Fédération Départementale de Pêche et de Protection du Milieu Aquatique de la Haute-Garonne. Cette pisciculture a pour but de repeupler les milieux aquatiques du département où la truite fario se reproduit difficilement ou pas du tout.

Mais pourquoi est-il nécessaire de repeupler ces rivières ?

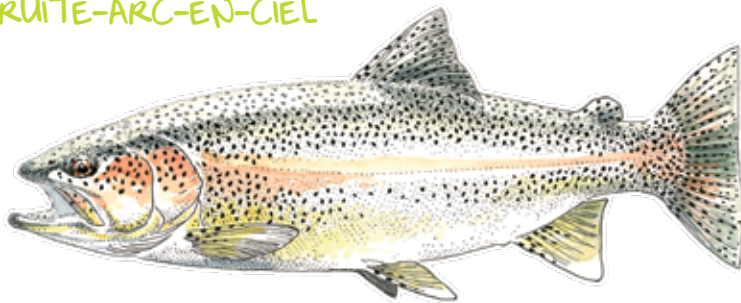
C'est à cause des pollutions de diverses origines comme les rejets domestiques, c'est à dire l'eau qu'on utilise à la maison pour se laver, pour la vaisselle et bien sur les toilettes, et qu'on rejette dans les rivières sans la traiter ou sans l'épurer. Les barrages perturbent aussi la vie des poissons comme la truite car ils modifient les habitats. Ils les empêchent de remonter les rivières pour aller se reproduire sur leur lieu de ponte et ils bloquent le transport par la rivières des galets et graviers dont les truites ont besoin pour enfouir leurs oeufs. La liste des pollutions est malheureusement trop longue pour toutes les citer mais, malgré cette détérioration des rivières, il faut savoir qu'il n'est pas trop tard pour agir et protéger la vie aquatique.



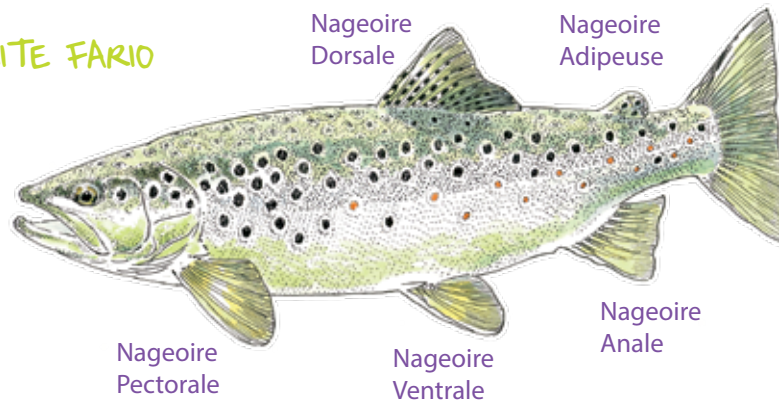
Qu'est ce que la truite FARIO ?

La truite FARIO fait partie de la famille des Salmonidés qui compte plus d'une dizaine d'espèces dont le Saumon Atlantique. Les principales caractéristiques de cette famille sont : la vie en eau froide et la présence d'une nageoire que l'on appelle nageoire adipeuse. La Truite FARIO, reconnaissable à ses points rouges, est une espèce **indigène**, c'est à dire que ces racines sont européennes à l'inverse de la truite ARC EN CIEL qui nous vient d'Amérique du nord et qui a été introduite en France depuis plus d'un siècle.

TRUITE-ARC-EN-CIEL



TRUITE FARIO






La FARIO aime les eaux froides (6° à 16°) et très bien oxygénées, elle habite donc les rivières et les torrents de montagnes ainsi que les lacs d'altitude.


Ce qu'elle mange (son régime alimentaire) : au début de sa vie, lorsqu'elle est alevin, elle se nourrit de petits animaux microscopiques (zooplancton), ensuite adulte elle consommera un grand nombre de proies animales (vers, escargots, insectes et petits poissons). On dit que c'est un poisson carnassier ou **carnivore** (qui ne mange que des animaux).




La reproduction a lieu une seule fois par an entre octobre et février lorsque la température de l'eau se situe autour de 5° et 7°. La femelle dépose 500 à 4000 oeufs dans un trou qu'elle fait à l'aide de sa queue, puis le mâle projette sa laitance sur les oeufs, aussitôt la femelle les recouvre de gravier, toujours à l'aide de sa queue afin de les protéger des prédateurs (oiseaux et autres poissons). Environ deux mois plus tard les alevins éclore et se dégageront petit à petit du gravier qui les recouvre. Il faudra attendre 2 ans pour les mâles et 3 ans pour les femelles pour qu'ils se reproduisent à leur tour.



A la pisciculture de Soueich, les choses ne se passent pas de la même façon, la reproduction ne se fait pas naturellement, mais artificiellement.

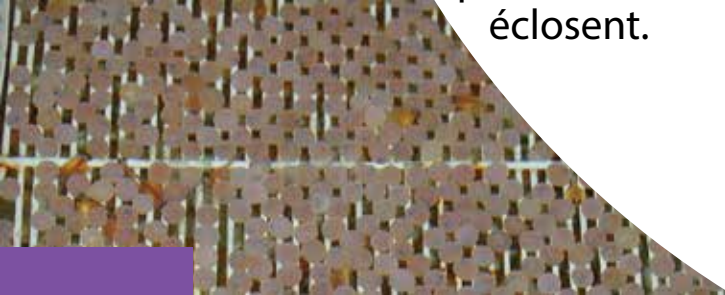


Lorsque les poissons géniteurs (parents) sont prêts à pondre (on dit qu'ils sont matures), ils sont capturés et endormis, ensuite le pisciculteur leur presse le ventre.



Les oeufs expulsés par les femelles sont récupérés dans une petite bassine et c'est autour des mâles d'être pressés pour qu'ils déposent leur laitance sur les oeufs.

Et voilà le tour est joué, les oeufs fécondés sont placés dans les incubateurs pendant 50 jours.

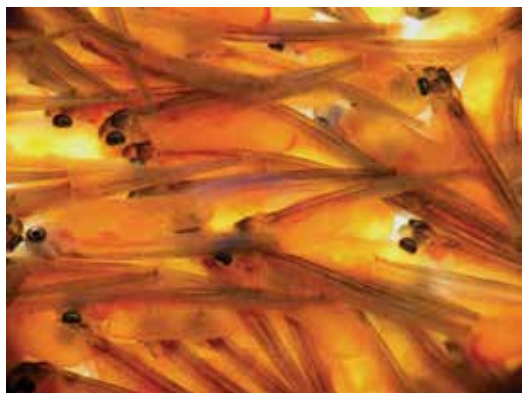


Passé ces 50 jours, les oeufs sont déposés dans de très petits bassins (appelés auge d'alevinage) dans lesquels ils éclosent.



Contrairement à l'homme lorsque les poissons naissent, ils ne sont pas complètement finis, ils n'ont même pas de bouche, alors comment font-ils pour survivre ? Et bien ils ont ce que l'on appelle un **sac vitellin**, c'est une poche remplie des réserves qui restent de l'oeuf, c'est ce qui va les nourrir pendant environ 10 jours jusqu'à ce qu'ils soient complètement développés. Lorsque ces réserves sont épuisées, le pisciculteur commence à nourrir les alevins avec des aliments 8 fois par jour, car comme tous les bébés, les alevins mangent de petites quantités mais très souvent.

Au bout de 4 mois, les alevins mesurent 3 à 5 cm et sont transférés dans les bassins extérieurs pour y grandir pendant 2 ans avant d'être relâchés à une taille de 25 à 30 cm pour le plus grand plaisir des pêcheurs. Certains sont relâchés plus tôt, et continuent de grandir dans la rivière jusqu'à l'âge adulte.



Les alevinages

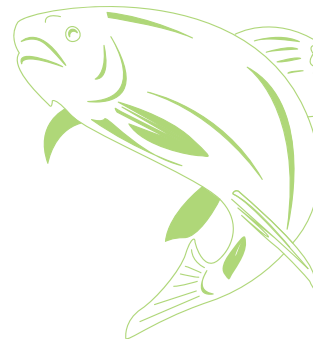
L'alevinage consiste à prendre des poissons de la pisciculture (soit très petits, on parle alors d'alevins, soit un peu plus grand, des truitelles, soit de taille adultes, on les appelle alors truites portions) pour les transporter vers un milieu naturel : ruisseau, rivière ou lac. Ce transport s'effectue généralement par un camion équipé de cuves oxygénées, puis on les déverse à l'aide d'épuisettes ou de seaux. Pour les lacs de montagne, les alevins sont rassemblés dans des sacs de transport étanches et oxygénés puis transportés par hélicoptère.





Qu'est-ce qu'une boîte VIBERT ?

C'est une boîte en matière plastique percée de nombreux trous laissant passer le courant qui apporte de l'oxygène. Ces perforations permettent aussi aux alevins de sortir après l'éclosion. Elle se transporte facilement dans un seau d'eau et contient un millier d'œufs de truites embryonnés. Ces boîtes sont déposées dans des ruisseaux puis recouvertes de gravier et de blocs. Les alevins qui en sortent se retrouvent donc dans des conditions comparables à une frayère naturelle.



Visite guidée de la pisciculture

Des visites guidées et sécurisées de la pisciculture pour des groupes d'un maximum d'une trentaine de visiteurs, enfants ou adultes, sont organisées sur rendez-vous.

Le thème et la finalité de la visite comprend toujours la découverte du site d'élevage, le rôle de cette structure dans la gestion des cours d'eau et l'approche du métier de pisciculteur. Différents lots de poissons peuvent être observés lors d'un tour des bassins d'élevage. Suivant l'âge et le niveau de compétence du public ciblé, la durée souhaitée (prévoir une heure au moins, deux heures au plus), le contenu des explications, les commentaires et matériels pédagogiques utilisés sont ajustés sur des bases convenues à l'avance avec les responsables du groupe concerné. Dans tous les cas la visite se déroule en présence d'un animateur fédéral titulaire du BPJEPS ou d'un pisciculteur. Au minimum, deux accompagnateurs adultes encadrants doivent faire partie du groupe de visiteurs.

Quand venir ?

La visite est réalisable toute l'année. Elle est toutefois plus intéressante de décembre à avril par la diversité des stades de croissance présents en raison du cycle de reproduction de la truite.





Le savais-tu ?

Pour contrôler la qualité de l'eau que nous buvons, les usines d'eau potable utilisent des petits canaux dans lesquels ils mettent des truites et un courant d'eau important. Si cette eau est polluée alors la truite affaiblie se laissera entraîner par le courant et des capteurs placés à l'arrière des canaux la détecteront et donneront l'alerte dans l'usine.

Glossaire :

Pisciculture : Elevage de poissons

Indigène : On dit de quelque chose ou de quelqu'un qu'il est indigène lorsque ses ancêtres et lui-même sont nés sur l'espace où il se trouve.

Alevin : Jeune poisson.

Carnivore : Qui ne mange que des animaux.

Géniteurs : Ce sont les animaux destinés à la reproduction.

Féconder : C'est la pénétration d'un spermatozoïde dans l'oeuf qui va donner un être vivant.

Incubateur : C'est une boîte dans laquelle les oeufs vont se développer.

Sac vitellin : C'est une poche qui sert de réserve énergétique pour les alevins.

NOTES:

