

EGLISE SAINT PIERRE ES LIENS DE VEYRIGNAC

inscrite à l'inventaire des monuments historiques depuis le 6/12/1948

La partie romane de l'église date du XII^e siècle :

Elle comporte une nef qui autrefois était voûtée suivie d'un chœur rectangulaire voûté d'un berceau plein cintre, suivi d'une abside semi circulaire voûtée en cul de four.

Les chapiteaux de l'arc triomphal sont sculptés de volutes d'angle donnant naissance à des têtes grotesques.

L'abside, restaurée en 1975, a révélé des fresques très effacées. Des inscriptions gothiques sur phylactère permettent de les dater de la fin du XV^e siècle. Au centre apparaît le Christ en gloire dans une mandorle, encadré par les quatre évangélistes.

Les peintures de la nef sont datées de 1903 : cartouche à gauche de l'autel qui indique que le peintre était H. VIDALY, sous l'épiscopat de Mgr DELAMAIRE et le pontificat de LEON XIII. Le curé de la paroisse était alors D. LAPORTE.

A droite de l'autel se trouve une piéta du XVII^e siècle en bois sculpté polychrome de même que le Christ servant autrefois de croix de procession.

La partie gothique a été rajoutée au début du XVI^e siècle :

A droite de la nef se trouve une petite chapelle latérale d'une travée, voûtée en croisée d'ogives. Le vitrail de cette chapelle dédiée à la bonne mort, représente Saint Joseph. Les armoiries en bas à droite sont celles des familles DE BEAUPUY DE GENIS et DE CUGNAC, châtelains de Veyrignac au XIX^e siècle.

L'ajout nord est plus complexe : bas côté de deux travées voûtées en croisée d'ogives qui retombent sur des culs de lampe. Les clés de voûte sont sculptées, l'une d'un écu armorié et l'autre du sigle IHS en médaillon.

La table de l'autel de la vierge est une dalle en pierre datant du XVII^e siècle, alors que l'autel lui-même est plus tardif. On peut lire sur le devant de la table : AUTEL 1640 DU ROSAIRE 1853. (La première date est celle de la taille de la table, la seconde de la construction de l'autel.)

Le vitrail de la chapelle de la vierge représente Saint Louis. Les armoiries en bas à droite sont celles des familles DE BEAUPUY DE GENIS et FLOTTE DE POUZOL.

Le second vitrail représente Saint Jean Baptiste.

Une tourelle relie la partie romane et la partie gothique.

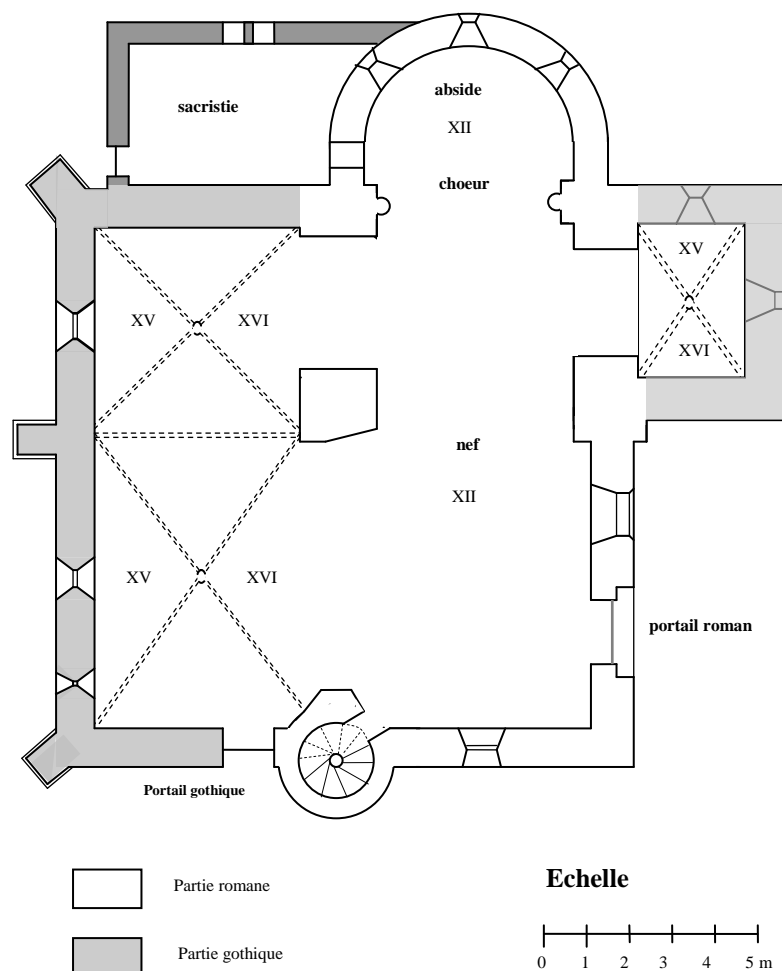
Elle renferme un escalier à vis qui mène au clocher.

Accolé à la tour, à droite de la petite porte, on découvre un bénitier en grès doté d'un monogramme, G et I entrelacés. (Peut-être Jean et Gilibert : Jean de Cornil seigneur de Veyrignac au XVI^e siècle et Gilibert de Durfort époux de Françoise de Cornil.

Sources : Jean Secret journal paroissial « Ensemble »

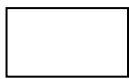
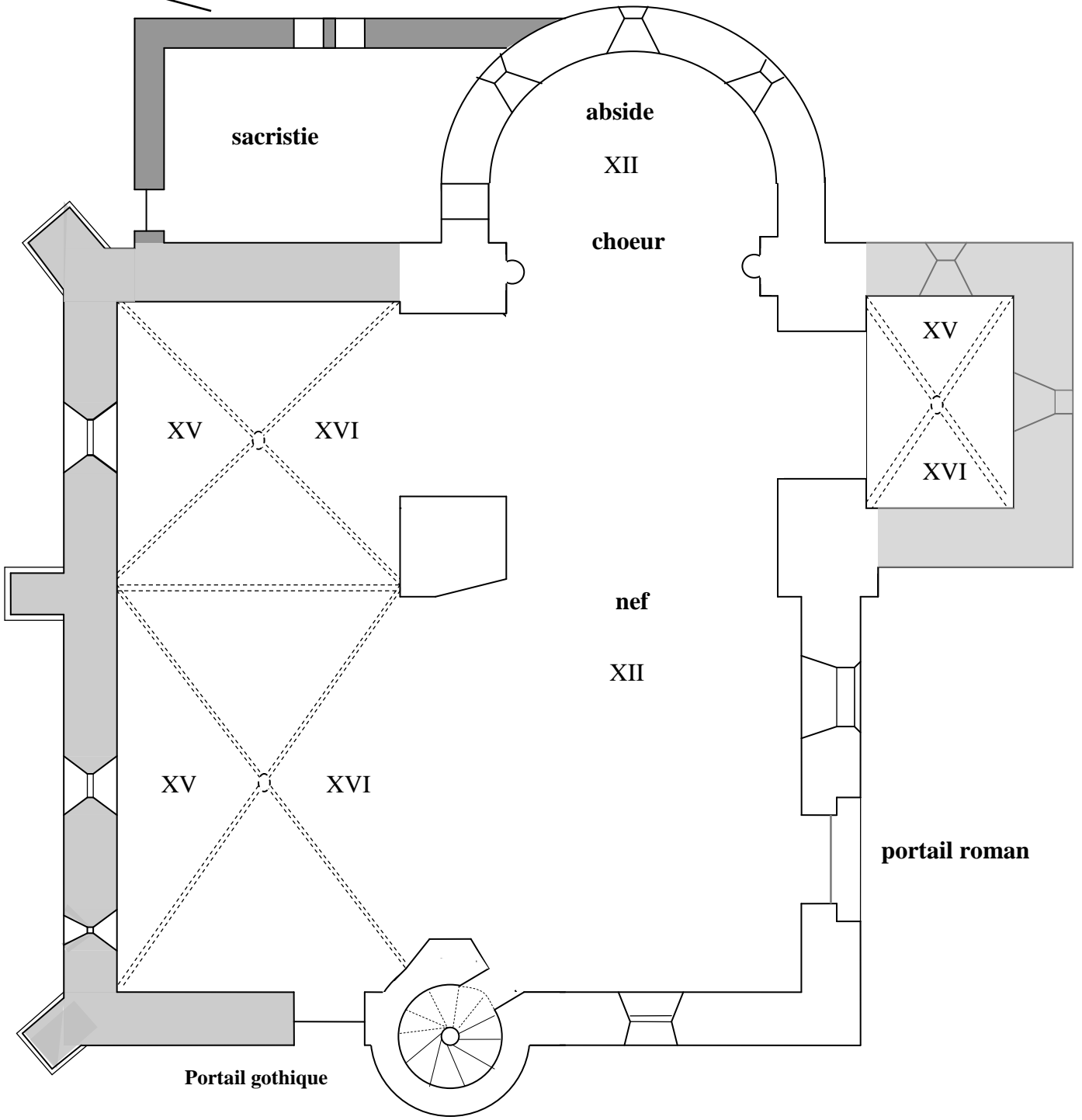
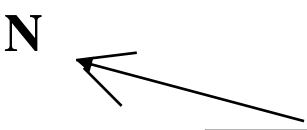
Jean Pierre Chies « VEYRIGNAC, un village du Périgord noir »

Alain Blondin « Bulletin n° 115 de la Société d'Art et d'Histoire de Sarlat et du Périgord Noir »



Plan de l'église Saint Pierre de Veyrignac

Dessin : Guy Boyer 19/09/2009

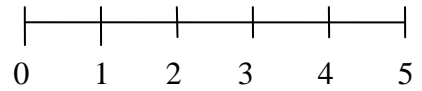


Partie romane



Partie gothique

Echelle 1/100



Plan de l'église Saint Pierre de Veyrignac